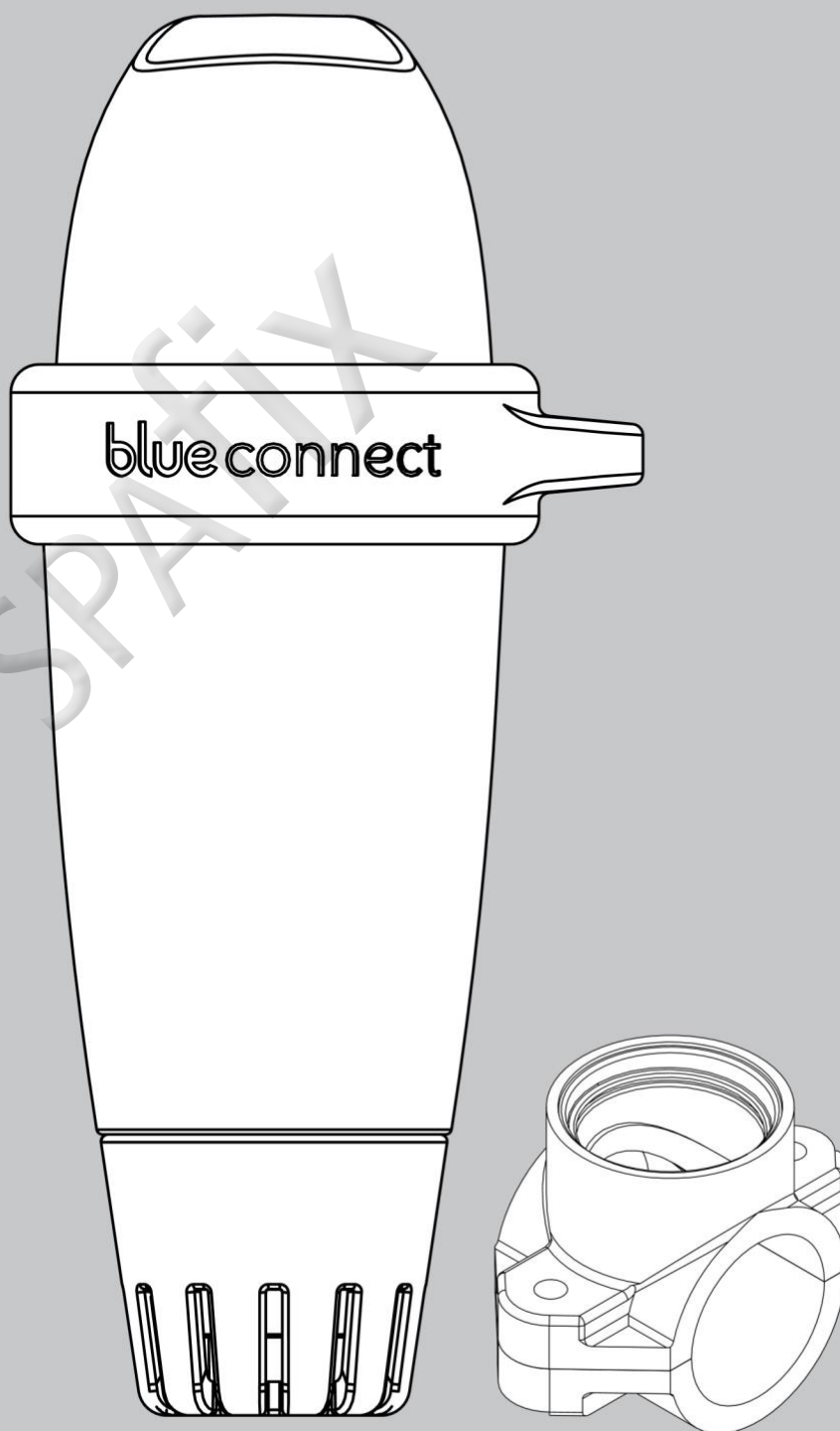


blue connect blue fit50

BRUKSANVISNING _____



blueriot

Indledning _____

A. Oversigt

Blue Connect analyserer vandet i swimming pools og spabade (manuelt eller automatisk). Værdierne sendes til Blueriiot-appen (tilgængelig til smartphone og tablet, kompatibel med Android™ og iOS). Hvis enheden registrerer en forkert værdi for nogen af parametrene, giver appen instruktioner om, hvordan man regulerer og stabiliserer værdien for at opretholde en sund vandkvalitet.

Blue Connect måler følgende:

- » Vandtemperatur (° C, ° F): Forhøjet temperatur reducerer virkningen af desinfektionsprodukter og fremmer udviklingen af mikroorganismer.
- » pH: Denne værdi måler, hvor sur eller alkalisk en opløsning er. PH-værdien er vigtig for effektiviteten af desinfektionsmidlet.
- » ORP / REDOX (mål for aktivt klor): ORP-værdien vises i millivolt (mV). Blue Connects ORP-sensor måler spændingen, der vises i millivolt (mV), som repræsenterer graden af oxidation af vandet.
- » Konduktivitet¹ (µS): Måling af koncentrationen af uorganiske salte i vandet baseret på elektrisk ledningsevne.

B. Forholdsregler:

- » Brug ikke Blue Connect til andet end vandanalyse.
- » Blue Connect er ikke et legetøj. Undgå stød og slag, da dette kan beskadige produktet.
 - » Hold Blue Connect utilgængeligt for børn ved håndtering (f.eks. Kalibrering eller dvaletilstand) på grund af brugen af kemikalier. Opbevar kalibreringsprodukter utilgængeligt for børn.
 - » Åbn ikke toppen af enheden (undtagen når du udskifter batteriet). Følg instruktionerne omhyggeligt, når du udskifter batteriet. Skade forårsaget af væsker dækkes ikke af garantien.
- » Åbn ikke den nederste del af enheden, hvor sensoren er placeret (undtagen når du skifter sensor). Følg instruktionerne omhyggeligt, når sensoren udskiftes. Skade forårsaget af væsker dækkes ikke af garantien.
 - » Sørg for, at sensoren ikke havner over vandoverfladen. Hvis du har brug for at tage enheden ud af poolen, skal du skrue på kalibreringsfoden og tilføje mættet kaliumchlorid eller pH4, eller som en sidste udvej, postevand med en generøs mængde natriumchlorid, da sensoren ikke bør tørre.
- » Brug ikke demineraliseret vand i kalibreringsfoden.
- » Sørg for, at den øverste del af enheden er over vand, så kommunikationssystemet fungerer.
- » Efterlad ikke Blue Connect i vandet, hvis temperaturen er under 5 ° C eller over 50 ° C.
- » Opbevar serienummeret og koden på din Blue Connect ².
- » Opbevar Blue Connect frostfrit.

¹ Konduktivitet kan kun måles med Blue Connect Plus. For saltvandsspa måles saltindholdet (den totale saltholdighed) på basis af konduktivitet. Blue Connect viser den målte saltholdighed i gram pr. liter (g / l) af den samlede mængde opløste stoffer. Dette er et skøn over den samlede mængde opløste stoffer i puljen baseret på antagelsen om, at hovedstoffet er natriumchlorid (NaCl eller almindeligt salt). Afhængigt af dets koncentration øger natriumchlorid poolevandets konduktivitet. Det estimerede niveau af natriumchlorid baseret på konduktivitet adskiller sig endnu mere, hvis andre ukendte salte er til stede i vandet. Denne afvigelse kan kontrolleres ved hjælp af kolorimetrisk teststrimler til natriumchlorid.

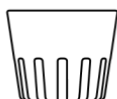
² På bagsiden af hurtigstartguiden og på enhedens kalibreringsfod.

Kassens indhold _____



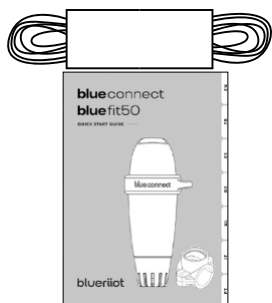
Blue Connect-analysator: Sensoren leveres med kalibreringsfoden tilkoblet som beskyttelse under transport. Sensoren er nedsænket i mættet kaliumchlorid for den bedste beskyttelse.

Kalibreringsfod: bruges ved transport af sensoren eller til at holde sensoren nedsænket i vand til længere opbevaring (for eksempel om vinteren).



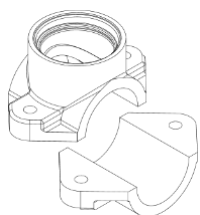
Beskyttelseskapsel: Kapslen skal altid fastgøres til enheden, før den anbringes i vandet. Det beskytter sensoren mod skader.

SPAFIX



Snørre: Bruges til at fastgøre enheden til et fastgørelsespunkt.

Quick Start Guide: Hjælper dig med at komme i gang med din enhed.



Installation af app _____

1. Aktivér wifi eller 4G og Bluetooth® på din smartphone eller tablet. BEMÆRK! Hold dig tæt på enheden under Blue Connect-aktiveringsprocessen.



2. Download den gratis Blueriiot-app fra App Store® eller Google Play™.



3. Tillad notifikationer for at modtage meddelelser når handling er påkrævet.⁴

4. Log ind på Blueriiot:
 - » via Facebook®.
 - » via Twitter®.
 - » via din e-mailadresse.

5. Registrer din pool: Indtast egenskaberne for din

pool.

OBS! Du kan når som helst se og ændre poolegenskaberne under "Indstillinger" » "Min pool".

OBS! For at tilføje en anden pool til appen skal du trykke på navnet på den aktive pool og vælge "+".

Appen er inddelt i fire hovedafsnit ⁵:



Kontrolpanel: Informerer om Blue Connect og status for poolen.



Måleværdi-tabel: Informerer dig om måleværdier fra Blue Connect, udvikling og ønskede værdier.



Vedligeholdelsesvejledning: Giv råd om, hvordan du holder vandets kvalitet på et godt niveau.

Indstillinger: Her kan du ændre pool- og enhedsindstillingerne og få hjælp og teknisk support.



³ Blue Fit50 är ett tillbehör till Blue Connect. Det ingår i Blue Connect Plus och kan även köpas separat.

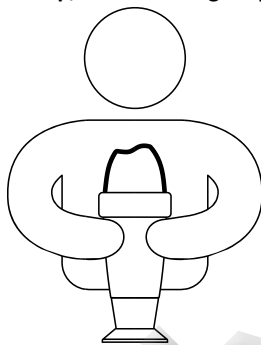
⁴ Du får notiser genom Blue Connect Plus eller genom en prenumeration på Blueriiot Premium. ⁵ Appen genomgår ständiga förbättringar och uppdateringar..

Installation af Blue Connect _____

A. Sådan starter du Blue Connect

1. Inde i appen vælger du "Indstillinger" » "Min Blue Connect". Tryk på "Tilføj en Blue Connect" og scan QR-koden på enhedens kalibreringsfod eller på bagsiden af Quick Guiden. Du kan også indtaste koden og de sidste tre cifre i serienummeret (SN), som findes på bagsiden af hurtigstartguiden eller på enhedens kalibreringsfod.

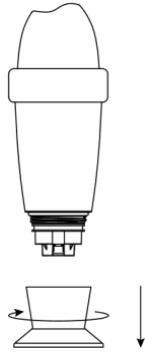
2. Aktivér enheden ved at slå til den. Der lyder to bip, når aktiveringen lykkes.



3. Tryk på "OK" for at afslutte aktiveringsprocessen. Enheden er nu tilsluttet din konto og permanent tilsluttet Sigfox-netværket⁵.

4. Placer Blue Connect lodret på kalibreringsfoden og skru den af. 5

⁵ Sigfox kan endast aktiveras med Blue Connect Plus eller genom en prenumeration på Blueriiot Premium. Sigfox® är ett telekommunikationsnätverk specialiserat på sakernas internet (IoT). Detta är ett mobilnätverk som inte stör hushållets wifi. Du kan se om din pool har täckning av Sigfox®-nätverket genom att besöka www.sigfox.com/coverage eller vår webbplats www.blueriiot.com. Blue Connect använder Sigfox® för att överföra data till din smartphone.



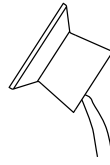
BRUKSANVISNING

BlueFit50»

BlueConnect

5.

Tøm kalibreringsfoden, skyld med rent vand og



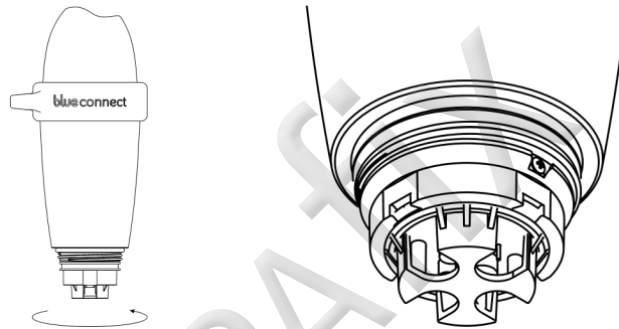
hold den.

6.

Hvis basen ikke er fastgjort med en skrue, skal

du sørge for at stramme den ordentligt. Brug

gerne en klud for at undgå at skade din hånd. Hvis basen er fastgjort med en skrue, skal du fortsætte til næste trin.



7.

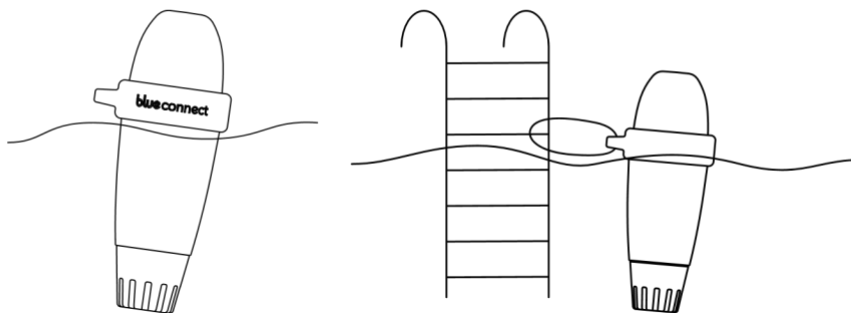
Skyl sensoren i rent vand og anbring den beskyttende kapsel over de ydre dele af enheden for at beskytte sensoren.



8.

Placering af Blue Connect:

- » I vandet: Lad den flyde i din spa eller pool. Om nødvendigt kan du binde den til et fastgørelsespunkt ved hjælp af den medfølgende snøre og
- » I cirkulationssystemet med Blue Fit50⁷ (se sid. 17).



gummiring.

OBS! Sørg for, at enheden er placeret lodret, og at den øverste del er over vandet, så kommunikationen

fungerer korrekt. **B. OBS!**

- » Udsæt ikke sensoren for luft.
- » Netværket Sigfox[®] opretter automatisk forbindelse og sender værdier med regelmæssige intervaller.⁸

⁷ Blue Fit50 är ett tillbehör till Blue Connect. Det ingår i Blue Connect Plus och kan även köpas separat. ⁸ Nätverket Sigfox ansluts med Blue Connect Plus eller genom en prenumeration på Blueriiot Premium.

- » Det kan tage et par timer, før sensoren stabiliserer parametrene, efter den er blevet nedsænket i vandet.
- » Ved ikke-eksisterende dækning Sigfox[®] er der to muligheder:
 - » Tilslut Blue Connect via Bluetooth[®]. I dette tilfælde skal du udføre daglige Bluetooth-målinger manuelt i nærheden af enheden, før den kan udføre analyserne.
 - » Forbind Blue Connect til dit Wi Fi via en Blue Extender. For mere information, besøg da vores hjemmeside eller kontakt din forhandler.



Du er velkommen til at se vores instruktionsvideoer på vores YouTube-kanal (Blueriiot), læse ofte stillede spørgsmål og svar eller kontakte os via vores online formular, der findes på vores hjemmeside blueriiot.com.

Vedligeholdelse af Blue Connect: _____

A. Kalibrering

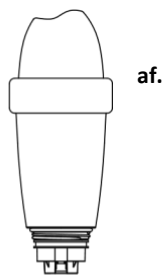
Kalibreringen tilpasser Blue Connect til sensoren og giver således mere nøjagtige måleresultater. Kalibreringen udføres let ved at måle et referenceprodukt, hvis værdi er kendt. For eksempel en opløsning med pH 7.

BEMÆRK! Kalibrering behøver ikke ske ved levering af enheden. Kalibrering anbefales i begyndelsen af hver ny sæson med start sæsonen efter køb. Brug det blå kalibreringssæt, der er specielt designet til Blue Connect, eller standardkalibreringsvæsker, der er tilgængelige fra din lokale forhandler. Blueriiot-kalibreringsprodukter er kun til engangsbrug. Brug dem aldrig to gange.

1.

Tag enheden ud af vandet, tag kappen af og skyl sensoren i rent vand. 7

2. Skyl kalibreringsfoden i rent vand og tør den



3. Aktivér Wi Fi eller 4G og Bluetooth® på din mobil.

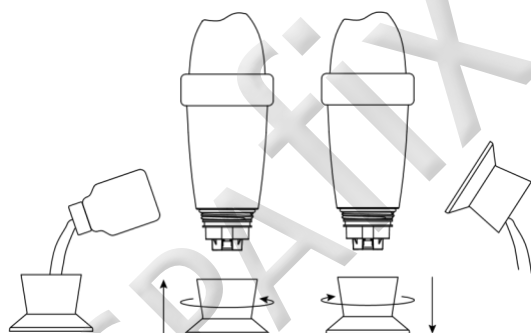
OBS! Hold dig tæt på enheden under hele



I appen skal du vælge "Indstillinger" » "My Blue Connect" » "Sensorindstillinger" og "Kalibrér Blue Connect". Hvis der er flere produkter at vælge imellem, skal du vælge den kalibreringsvæske, der skal bruges.

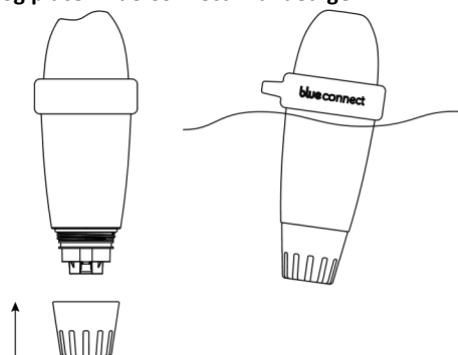
4.

Placer kalibreringsvæsken i kalibreringsfoden, og skru den på enheden. Vælg derefter "Næste". Øverst på skærmen kan du se, hvordan målingen skrider frem. Når målingen er afsluttet, skrues kalibreringsfoden af og sensoren skylles. Tøm, skyl og tør kalibreringsfoden.



5. Verificér kalibreringen.

6. Sæt beskyttelseskappen på plads og placér Blue Connect i vandet igen.



B. Udskiftning af batteri

Batteriet skal udskiftes cirka hvert andet år. Kontakt din forhandler, når du køber et nyt batteri.

BEMÆRK! Sæt Blue Connect i dvale under vinteropbevaring for at optimere batteriets levetid (se side 14).

Kassen indeholder:

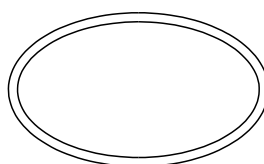
Udskiftning af batteri:

1.

Tag enheden ud af vandet.
beskyttelseskappen og placér

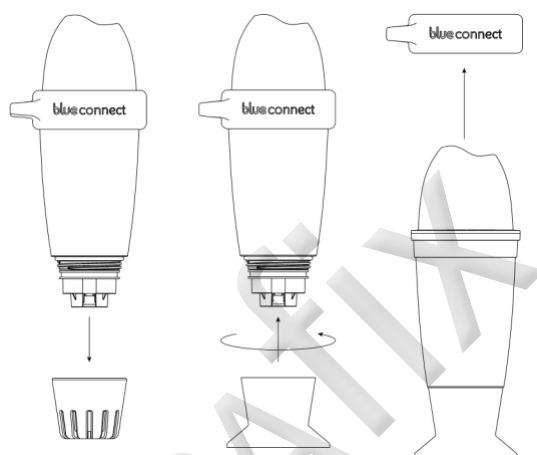


Fjern
Blue



gummiringen og

Connect på kalibreringsbasen.

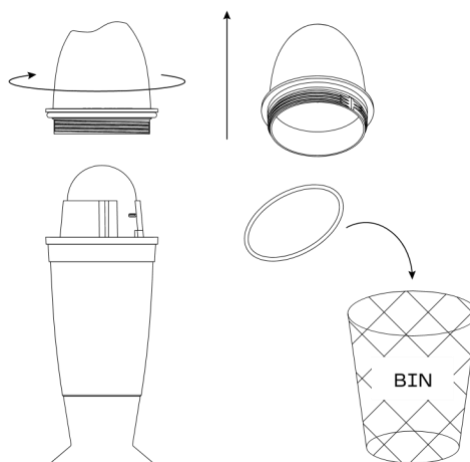


2.

Tør batteriet af på et tørt og rent sted.

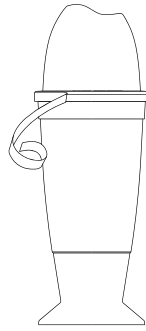
3.

Fjern båndet og skru enhedens top af. Bemærk, at man skal skru MED uret. Fjern pakningen og kassér den.

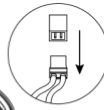


4.

Frakobl det hvide anden side af kablet. Frakobl det hvide anden side af kablet.

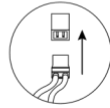


stik ved at trække i de røde og sorte kabler. Batteriet er placeret på den anden side af kablet. Tryk på plastikskinnen for at frigøre batteriet og fjern det ved at trække i



5.

Placer det nye batteri i bunden af hullet, indtil det sidder ordentligt



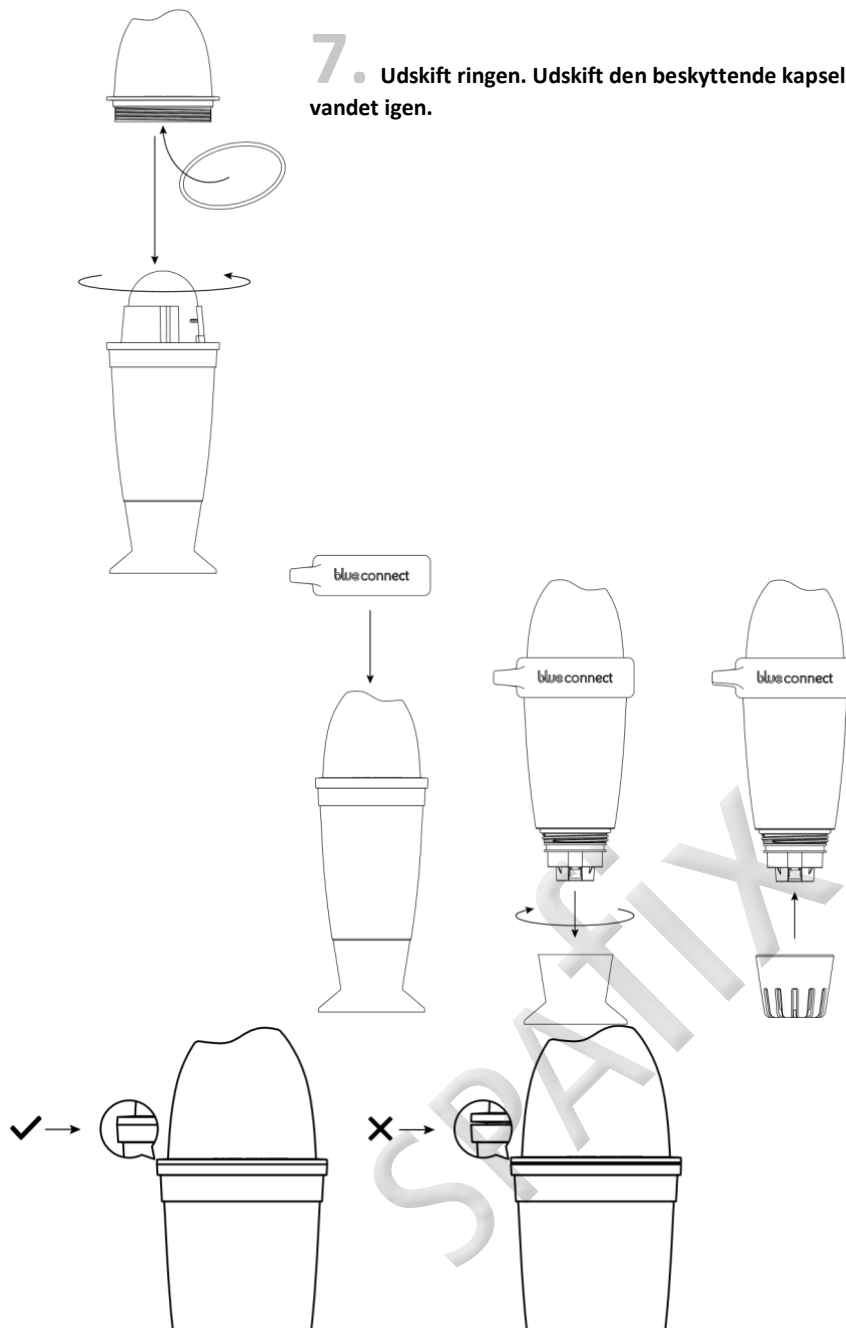
batteri i bunden af hullet, indtil det sidder fast. Tilslut herefter stikket.



6.

Placér den nye pakning i gevindende på den øverste del af enheden. En pakning følger med det nye batteri. Sæt den øverste del på. Bemærk, at man skal skrue MOD uret.

SPAFIX



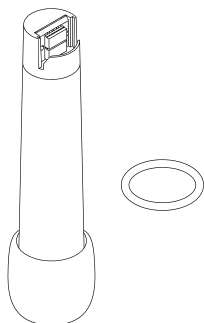
7. Udskift ringen. Udskift den beskyttende kapsel og placér den Blue Connect i vandet igen.

C. Udskiftning af sensor

Sensoren skal udskiftes cirka hvert andet år. Kontakt din forhandler, når du køber et nyt batteri.

BEMÆRK! For maksimal levetid for sensoren skal du opbevare den så længe som muligt i et fugtigt miljø. Hvis du skal tage enheden ud af poolen, skal du skrue på kalibreringsfoden og tilføje mættet kaliumchlorid eller pH4, eller som en sidste udvej postevand med en generøs mængde natriumklorid, da sensoren ikke bør udtørre.

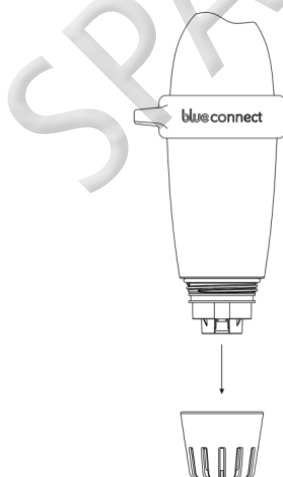
Kassen indeholder:



Udskiftning:

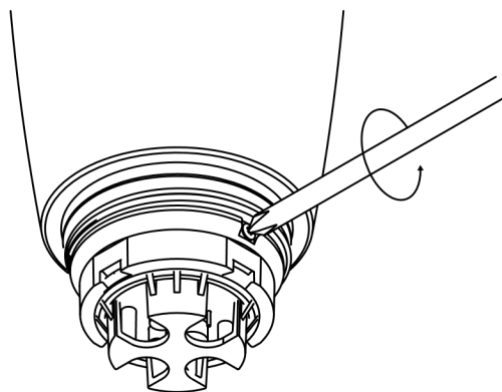
1. I appen skal du vælge "Indstillinger" » "Min Blue Connect" » "Sensorindstillinger" og trykke på "Udskift sensor".

2. Tag Blue Connect ud af vandet. Fjern den beskyttende kapsel og foretag udskiftningen på et tørt og rent sted.

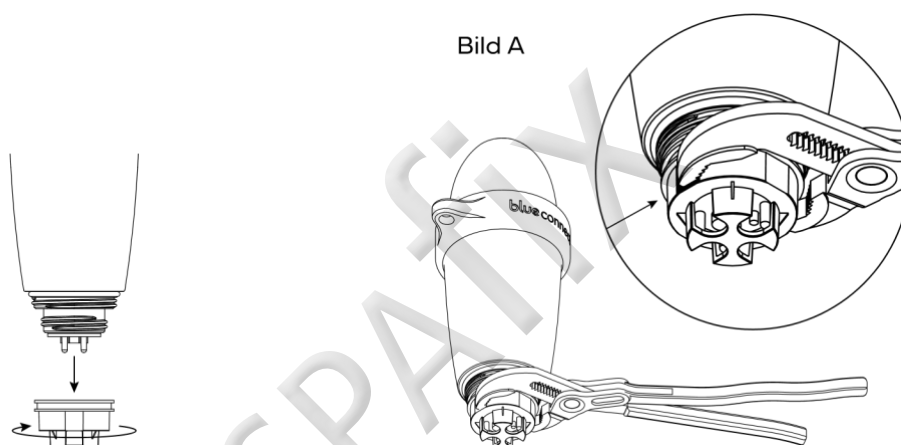


3. Aftør Blue Connect med en ren, absorberende klud. Vær ekstra forsigtig med at aftørre den nederste del af enheden (hvor sensoren er placeret) uden at røre sensorerne.

4. Brug en skruetrækker til at fjerne skruen på siden af basen. Hvis der ikke er nogen skrue, skal du fortsætte til næste trin.

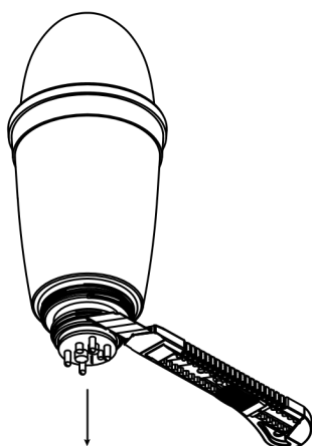


- 5.** Skru basen ud med kluden. Hvis det er svært at løsne den, kan du bruge en tang, der er placeret nøjagtigt på det rigtige sted (billede A).



12

- 6.** Brug en kniv eller hobbykniv (eller
7. Fjern sensoren. Sørg for at holde Blue enheden vendt opad og den nedre del vand i produktet. Fjerne pakningen og fast på indersiden.



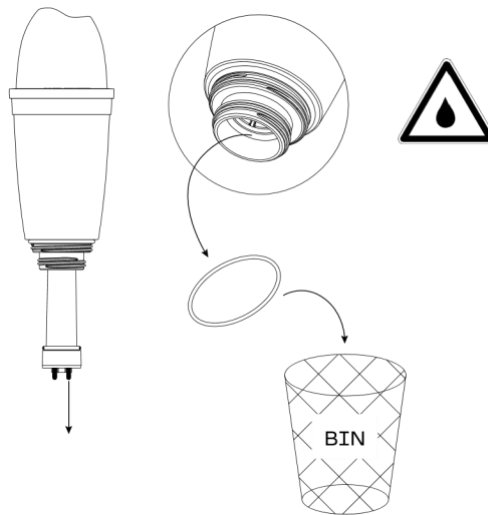
negle) til at løsne sensoren.

Connect lodret (med den øverste del af nedad), så der ikke kommer resterende kassér den. Det hænder, at den sidder

BRUKSANVISNING

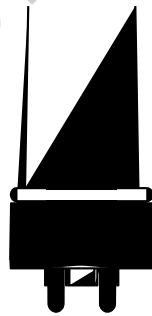
BlueFit50»

BlueConnect



8. Tør vandrester væk fra åbningen og på indersiden af Blue Connect med en klud.
9. Tag den nye sensor, scan QR-koden og fjern beskyttelsesdækslet. Håndter sensoren omhyggeligt, da den er meget skrøbelig.
10. Aftør om nødvendigt den sorte plastikdel på den nye sensor. Den skal være helt tør. BEMÆRK: Sørg for at guldkontakterne på toppen af sensoren er helt rene og tørre. Ellers skal du rense dem¹³ med en vatpind dyppet i sprit.
11. Placer den nye pakning på sensoren. Pakningen følger med i kassen.

11. Indsæt sensoren og drej den, til den sidder korrekt. Der lyder tre bip inden for 15

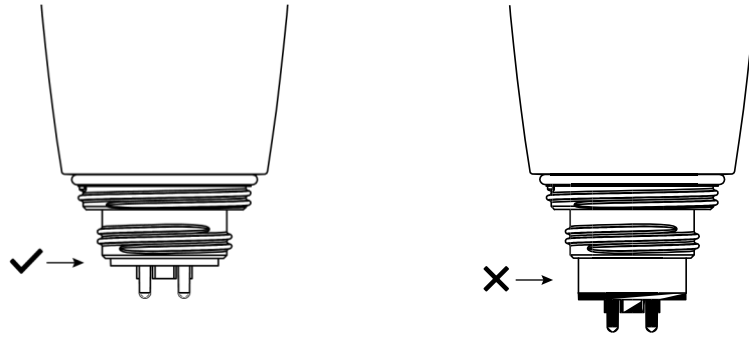


BRUKSANVISNING

BlueFIT50»

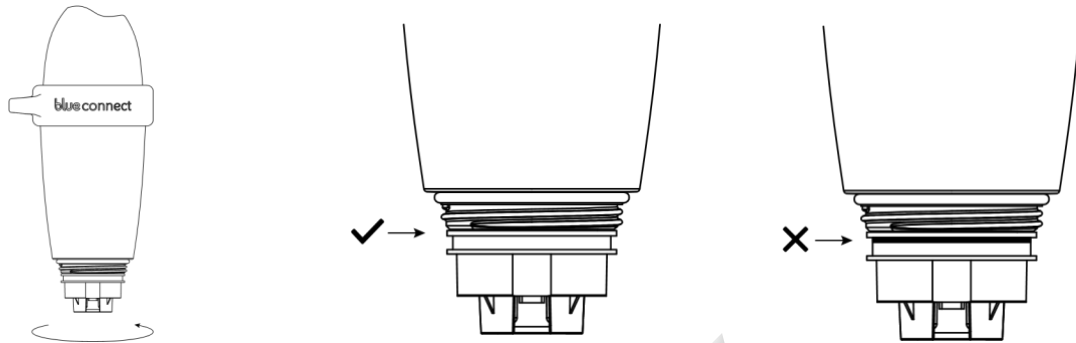
BlueConnect

sekunder.



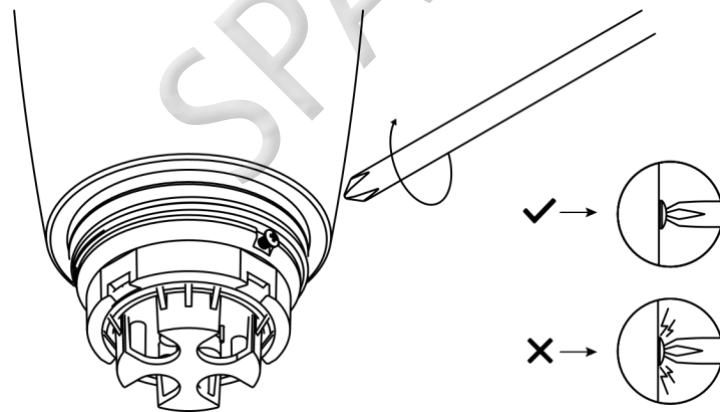
12.

Skru basen ind i enheden. Brug en klud til at stramme efter og for ikke at skade din hånd.



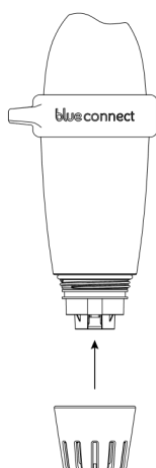
13.

Brug en skruetrækker og skru skruen helt på plads (men uden at stramme for hårdt) på kanten af basen. Hvis der ikke er nogen skrue, skal du fortsætte til næste trin.



14.

Sæt kappen på igen og sæt Blue Connect tilbage i vandet. BEMÆRK: Der kan gå et par timer, før sensoren



stabiliserer parametrene, efter Blue Connect

er placeret i vandet igen.

BRUGSANVISNING

BlueFit50»

BlueConnect

D. Sæt Blue Connect i dvaletilstand under vinteropbevaring/opbevaring generelt

Vinteropbevaring:

1.

Fjern Blue Connect fra vandet. Fjern den beskyttende kapsel.



2.

Aktiver wifi eller 4G og Bluetooth® på din mobil.

OBS! Hold dig tæt på enheden, mens du aktiverer dvaletilstand.

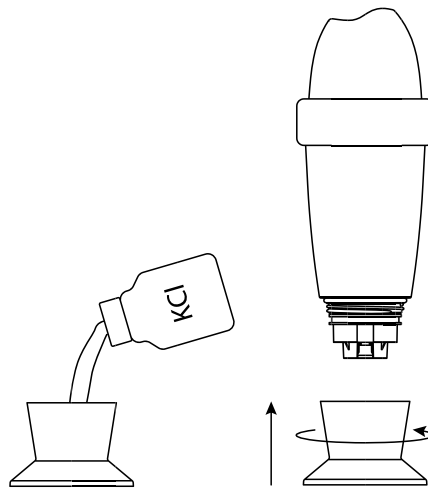


3.

I appen vælger du "Indstillinger" » "Min Blue Connect" og trykker på "Sæt Blue Connect i dvaletilstand".

4.

Skyl kalibreringsfoden i rent vand og tør den af. Hæld mættet kaliumchlorid eller pH4 i kalibreringsbasen og skru den på igen.



5.

Verificér og opbevar Blue Connect frostfrit.

Opbevaring:

Hvis du har brug for at tage enheden ud af poolen i mere end en time, skal du skrue på kalibreringsfoden og tilføje mættet kaliumchlorid eller pH4n eller som en sidste udvej postevand med en rig mængde natriumklorid, da sensoren ikke bør udtørre.

E. Aktivering af Blue Connect efter vinteropbevaring

1.

Vælg "Indstillinger" » "Min Blue Connect" og tryk på "Genstart Blue Connect".

2.

For aktivering, se "Aktivering af Blue Connect" i del 2.



Du er velkommen til at se vores instruktionsvideoer på vores YouTube-kanal (Blueriiot), læse ofte stillede spørgsmål og svar eller kontakte os via vores online formular, der findes på vores hjemmeside blueriiot.com.

Tekniske egenskaber_____

- » Mål: 253 mm x 96 mm
- » Vægt: 714 g

» Beskyttelsesstandard: IPX8-

klassificering » Sensorer og

måleegenskaber: pH:

Måleinterval: 0 til 14

Nøjagtighed: $\pm 0,1$

Opløsning: 0,1

Temperatur (vand): Måleinterval: 5 til 50 °C

Nøjagtighed: $\pm 0,2^{\circ}\text{C}$

Løsning 0,1° C

Redox/ORP (aktivt klor): Måleinterval: 0 à 999 mV

Nøjagtighed: ± 20 mV

Løsning: 1 mV

Konduktivitet: Måleinterval: 250 till 15 000 $\mu\text{S}/\text{cm}$

Nøjagtighed: ± 10 %

Løsning: 1uS/cm

» Forbindelsesmuligheder: Sigfox®, Bluetooth Low Energy® (BLE)

» Strømforsyning: 1 lithiumbatteri (tionyldiklorid)

» Nominel spænding: 3,6 V

» Operativsystem: iOS, Android™ (4,0 Bluetooth®, Android™ 4,3 og iOS 9,0)

» Sprog: Engelsk, fransk, spansk, hollandsk, tysk, italiensk, portugisisk, tjekkisk, svensk, catalansk, polsk.

» Overensstemmelse: EU - 868 MHz

USA/Australien - 902/920 MHz

blue fit50

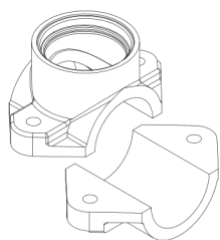
SPAFIX

Indledning _____

A. Oversigt

Blue Fit50 er et beslag, der er kompatibel med Blue Connect. Det muliggør installation af Blue Connect i cirkulationssystemet. **BEMÆRK!** Blue Fit50 er et tilbehør til Blue Connect. Det er inkluderet i Blue Connect Plus og kan også købes separat.

B. Pakken indeholder



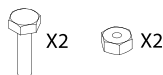
Et beslag.



En pakning (sidder allerede inde i beslaget).



Et låg.



2 bolte og 2 møtrikker.

C. Forholdsregler

- » Lad ikke Blue Connect sidde i Blue Fit50, hvis der ikke er vand i rørene.
- » Hvis rørsystemet skal håndteres (risiko for vandslag) anbefales det, at Blue Connect fjernes for at undgå beskadigelse af produktet.
- » Sørg for at skabe nok vandstrøm i installationen, så Blue Connect kan tage målte værdier.
- » Blue Fit50 kan ikke fastgøres til fleksible rør i forskellig størrelse afhængigt af regionen (se datablad).
- » Blue Fit50 kan modstå tryk på maksimalt 3 bar.
- » Placer altid Blue Connect lodret med sensoren nedad.

Installation af Blue Fit50 _____

BEMÆRK! Du er velkommen til at spørge din lokale forhandler til råds, hvis du har spørgsmål.

A. Find den rette placering

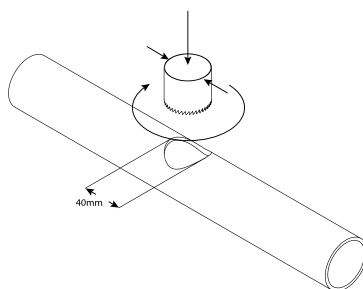
Placer altid Blue Fit50 efter filteret (for at undgå beskadigelse af sensoren) og før produktinjektionssystemet eller elektrolyse (for at undgå at påvirke måleværdierne vist af Blue Connect).

B. Montering

1. Sluk filtreringssystemet.

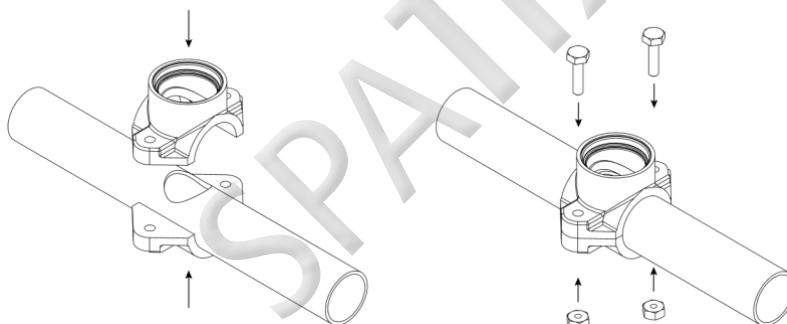
2. Bor et hul i den øverste del af røret med et 40 mm bor.

BEMÆRK! Blue Connect skal monteres lodret med sensoren nedad.



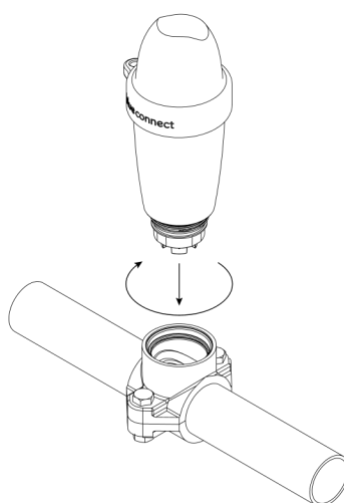
3. Placer begge dele af beslaget på hver side af røret, så hullet passer ind, og skru beslaget fast.

4. Skru Blue Connect fast.

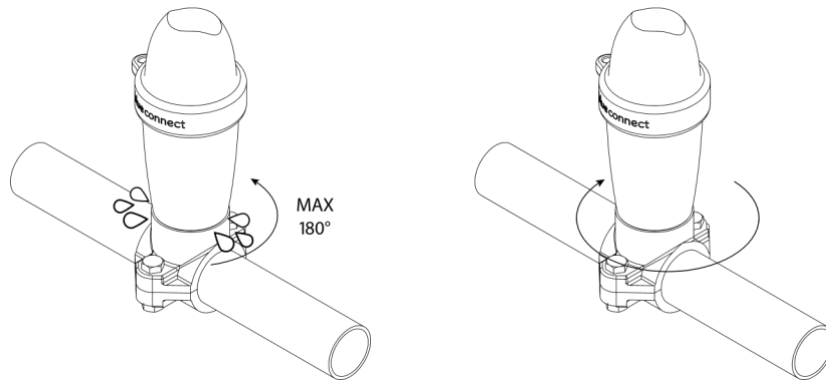


5. Tænd for filtreringssystemet.

6. Skru langsomt og forsigtigt Blue Connect løs (maks. 1/2 omdrejning) for at frigive luft. Så snart vand der ikke er nogen luft tilbage i rørene, og du kan skrue Blue Connect fast igen.



Connect løs (maks. 1/2 omdrejning) for at frigive luft, betyder det, at rørene, og du kan skrue Blue Connect fast igen.



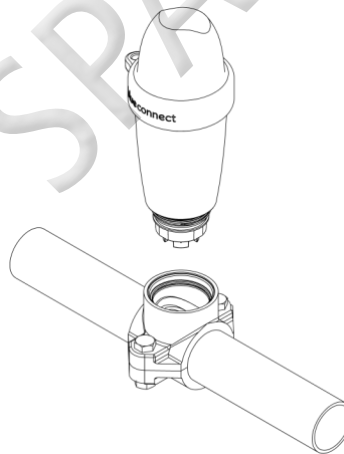
7. I appen vælger du "Indstillinger" » "Min Blue Connect" » "Placering", og aktiverer funktionen "Rør Fit50".

8. Under menuen "Min pool" klikker du på "Filtreringspumpe" og indtaster planen for dit pumpesystem⁶. Ved hjælp fra denne plan foretager Blue Connect kun målinger, når pumpen er tændt, så enheden altid analyserer et repræsentativt vandniveau. (Valgfrit)

Klargøring til vinteropbevaring

19

1. Skru Blue Connect løs.



2. Forsegł beslaget med det låg, der

fulgte med i Fit50-æsken.



BRUKSANVISNING

BlueFit50»

BlueConnect

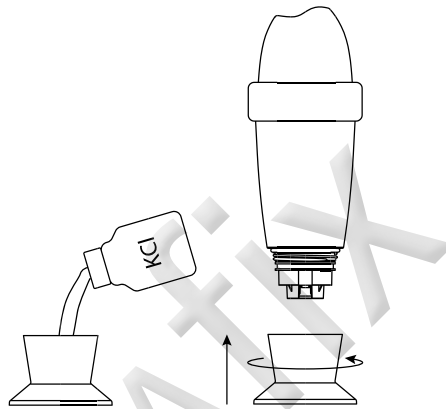
⁶ Den här funktionen är endast tillgänglig med Blue Connect Plus eller genom prenumeration på Blueriot Premium.

3. Aktivér wifi eller 4G og Bluetooth® på din mobil.
BEMÆRK! Hold dig tæt på Blue Connect under hele processen.



4. I appen vælger du "Indstillinger" » "Min Blue Connect" og trykker på "Sætt Blue Connect i dvaletilstand".

5. Skyl kalibreringsfoden i rent vand, og tør den af. Tilsæt mættet kaliumchlorid eller pH4, eller som en sidste udvej postevand med en stor mængde natriumchlorid i kalibreringsfoden og skru den på igen.



6. Verificér dvaletilstand og opbevar Blue Connect frostfrit.

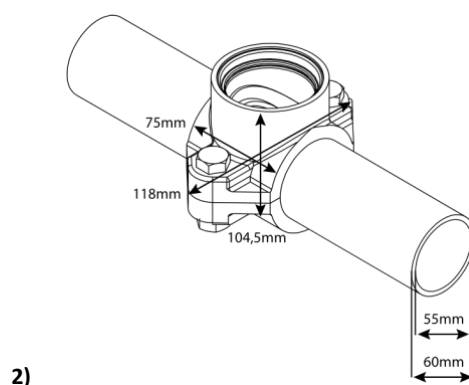
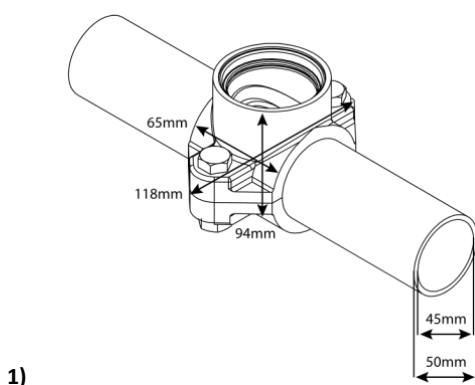
20



Du er velkommen til at se vores instruktionsvideoer på vores YouTube-kanal (Blueriiot), læse ofte stillede spørgsmål og svar eller kontakte os via vores online formular, der findes på vores hjemmeside blueriiot.com.

Tekniske egenskaber _____

Navn: Blue Fit50 Måler:



Vægt: 244 g

Certificering: CE/FCC

Farve: Sort

Opbevaringstemperatur: 0 °C til 50°C

Garanti: 24 måneder

Generel information

Garanti

- » Produkt- og sensorgaranti: 24 måneder.
- » Batterigaranti: 12 måneder.

Riiot Labs garanti dækker ikke forringelse forårsaget af manipulation med materialet, især ved udskiftning af sensor og batteri, eller skader, der er forekommet ved, at sensoren får lov til at tørre ud eller normal slidage på produktet eller skader forårsaget af uheld eller forkert håndtering. Riiot Labs garanti gælder ikke i tilfælde, hvor forsigtighedsregler er overset.

Sådan bortskaffer du produktet

Dette symbol betyder, at produktet skal bortskaffes i henhold til lokale miljøbestemmelser for bortskaffelse af affald og ikke må bortskaffes sammen med husholdningsaffald. Tag produktet til en genbrugsstation, når produktets levetid er slut. Sortering og genanvendelse af dit produkt bidrager til reduceret brug af råvarer og garanterer, at alle retningslinjer for sundheds- og miljøbeskyttelse er overholdt som en del af genanvendelsen.

Registreret varemærke

Varemærket Blueriiot™ og tilknyttede logoer er registreret af Riiot Labs SA.

Fluidra og dets logoer er varemærker eller registrerede varemærker tilhørende Fluidra S.A.

Bluetooth®-varemærket (og dets logo) er et registreret varemærke tilhørende Bluetooth SIG, Inc. og Blue Connect har licens til at bruge tjenesten.

App Store ejes af Apple, Inc. og er et registreret varemærke i USA og andre lande.

iOS er et varemærke eller registreret varemærke i USA og andre lande, som kræver en licens og tilhører Cisco.

Google Play og Android er varemærker tilhørende Google Inc..

Alle andre varemærker og registrerede varemærker, der er nævnt i dette dokument, tilhører deres respektive ejere.

Overensstemmelseserklæring



For at få en kopi af FCC-erklæringen om overensstemmelse (FCC-mærkning) og EU-erklæringen om overensstemmelse (CE-mærkning) skal du besøge vores websted: www.blueriiot.com/legal.

This device contains licence-exempt transmitter(s)/
Economic Development Canada's licence-exempt RSS(s).

Operation is subject to the following two conditions: 1. This
device may not cause interference. 2. This device must accept
any interference, including interference that may cause

Bluetooth LE : 2400-2483.5MHz / 10dBm max receiver(s) that comply with Innovation, Science and
Authorized countries codes:

ALB – AND – AUT – BEL – BIH – BLR – BUL – CYP – CZE –

DNK – EST – FIN – GRC – HNG – HOL – HRV – IRL – ISL –

LIE – LTU – LUX – LVA – MDA – MKD – MLT – MNE – NOR –

POL – POR – ROU – SRB – SUI – SVK – SVN – TUR undesired operation of the device.

*L'émetteur/récepteur exempt de licence contenu dans le présent appareil est conforme aux CNR d'Innovation, Sciences et Développement économique Canada applicables aux
appareils radio exempts de licence. L'exploitation est autorisée aux deux conditions suivantes : 1. L'appareil ne doit pas produire de brouillage; 2. L'appareil doit accepter tout
brouillage radioélectrique subi, même si le brouillage est susceptible d'en compromettre le fonctionnement.*

SPAFIX